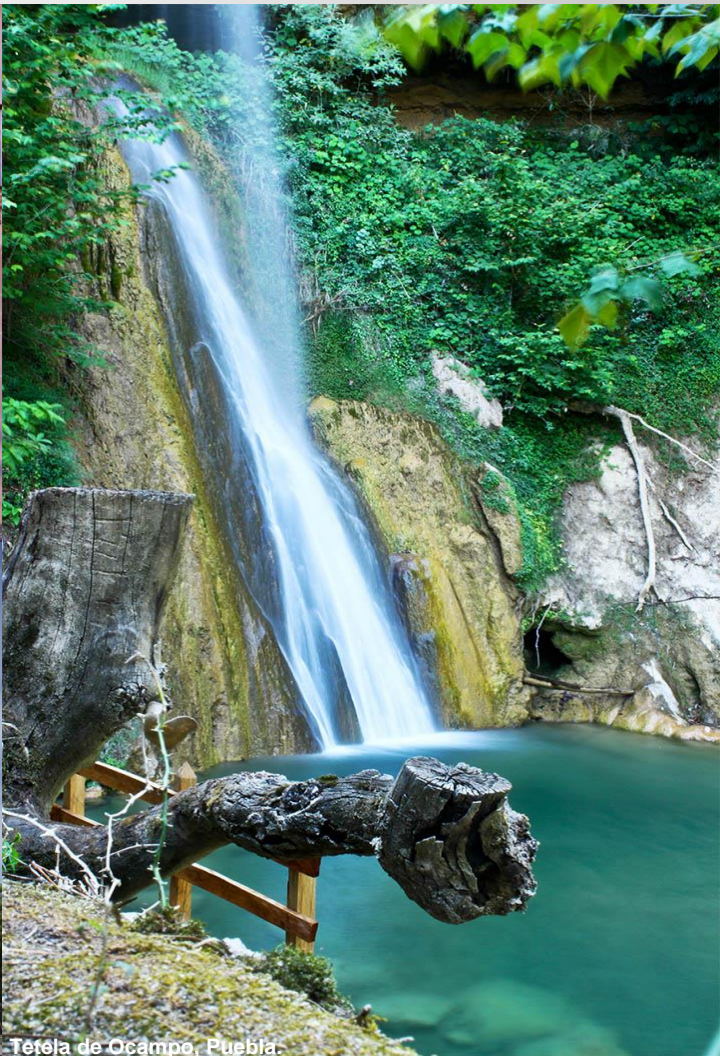


Resultados de la Actividad Turística

México, año 2014



Taxco, Guerrero.



Tetela de Ocampo, Puebla.



Aguascalientes, Aguascalientes.

Subsecretaría de Planeación y
Política Turística

Índice

| | |
|---|-----------|
| Resultados Sobresalientes en 2014 | 1 |
| Análisis de Principales Resultados del Sector..... | 3 |
| Llegada de visitantes internacionales a México | 3 |
| Ingreso de divisas a México por llegadas internacionales | 4 |
| Gasto promedio | 5 |
| Turismo de internación | 6 |
| Visitantes internacionales a México vía aérea | 8 |
| Turismo doméstico | 10 |
| Actividad hotelera nacional | 11 |
| Transportación aérea | 11 |
| Transportación marítima | 13 |
| Indicadores macroeconómicos | 15 |
| Anexos | 16 |

Resultados Sobresalientes en 2014

Visitantes Internacionales a México

- De acuerdo con la información de Banco de México, el número de turistas internacionales hacia México superó los 29 millones en 2014, 20.5% mayor en comparación con 2013. Este registro representa un nivel máximo histórico.
- El ingreso de divisas por visitantes internacionales a México en 2014 también registró un máximo histórico, llegando a 16 mil 258 millones de dólares, 16.6% mayor en comparación con 2013. El nivel registrado supera en más de 2 mil millones de dólares el nivel de 2013.
- Durante 2014, la balanza turística presentó un saldo positivo de 6,601 millones de dólares, monto récord considerando el observado en años anteriores. Además, el superávit se ha venido fortaleciendo, en correspondencia con el crecimiento del flujo de divisas.

Turismo Nacional

Actividad Hotelera

- La ocupación hotelera en la agrupación de 70 centros turísticos fue superior en 1.58 puntos porcentuales respecto a 2013, alcanzando 57.19% durante 2014. El nivel representa un máximo de los últimos 5 años y también supera el nivel de 2008.
- La llegada de turistas nacionales a cuartos de hotel en los 70 centros turísticos considerados durante 2014 superó los 48.9 millones de personas, representando un incremento de 4.1% respecto a 2013.

Transportación Aérea

- El número de pasajeros vía aérea aumentó 8.3% durante 2014 con respecto a 2013, alcanzando los 50.0 millones de pasajeros.
- La llegada de pasajeros nacionales superó los 32.8 millones de personas, lo que representó un aumento de 7.9% comparado con 2013. Asimismo, el número de vuelos nacionales aumentó 6.4%.
- En 2014 se registraron 17.1 millones de pasajeros internacionales equivalente a un aumento de 9.1% con respecto a 2013. Este resultado estuvo acompañado por un mayor número de vuelos internacionales, con un incremento de 6.2%.
- En cuanto al número de llegadas de pasajeros vía aérea a México, según su nacionalidad, se observa lo siguiente: los estadounidenses fueron los de mayor participación con 55.5% del total de llegadas aéreas, seguidos por los canadienses con 13.0%; mientras que de la región de América Latina y el Caribe, destacan los colombianos con un 2.5% del total de llegadas.

Transportación Marítima

- Los puertos que recibieron el mayor número de pasajeros en crucero en 2014 fueron: Cozumel (3,398,929), Ensenada (698,462) y Majahual (415,367); destacando Puerto Vallarta y Ensenada con un incremento de 55.2% y 42.8%, respectivamente, en relación al 2013. Así, el total de llegadas se incrementó 27.8%.

Análisis de Principales Resultados del Sector

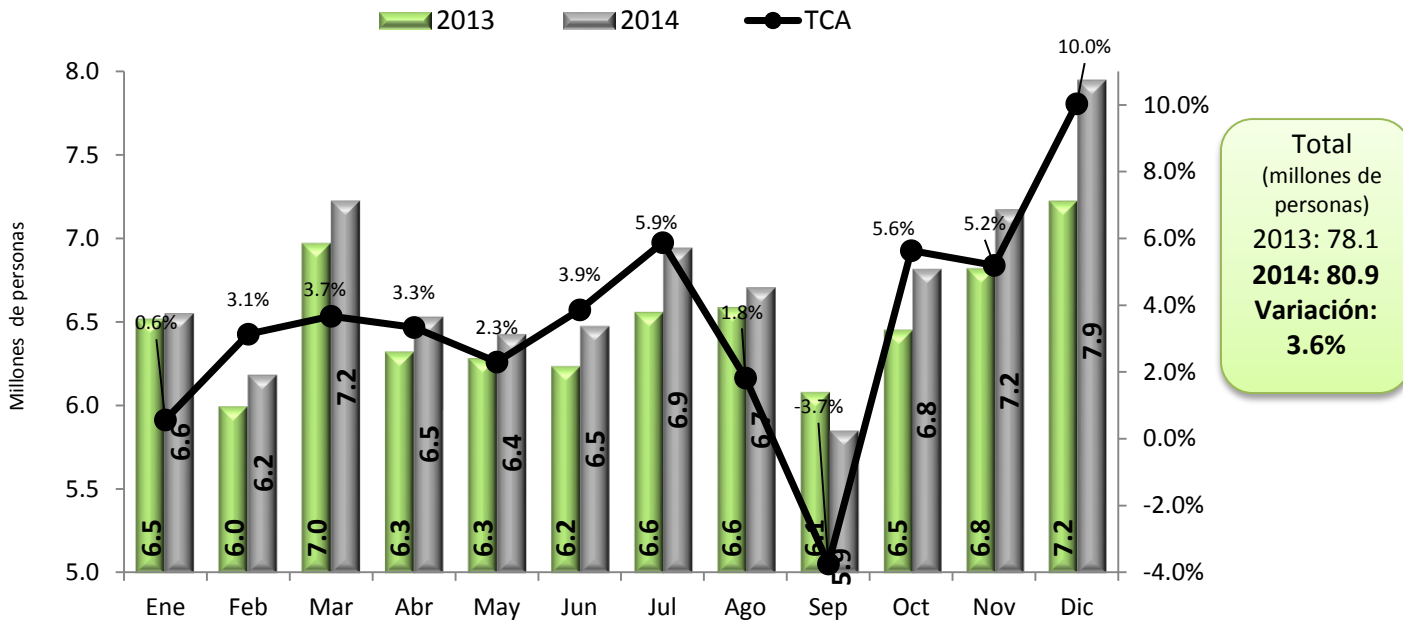


Llegada de visitantes internacionales a México

Llegada de Visitantes

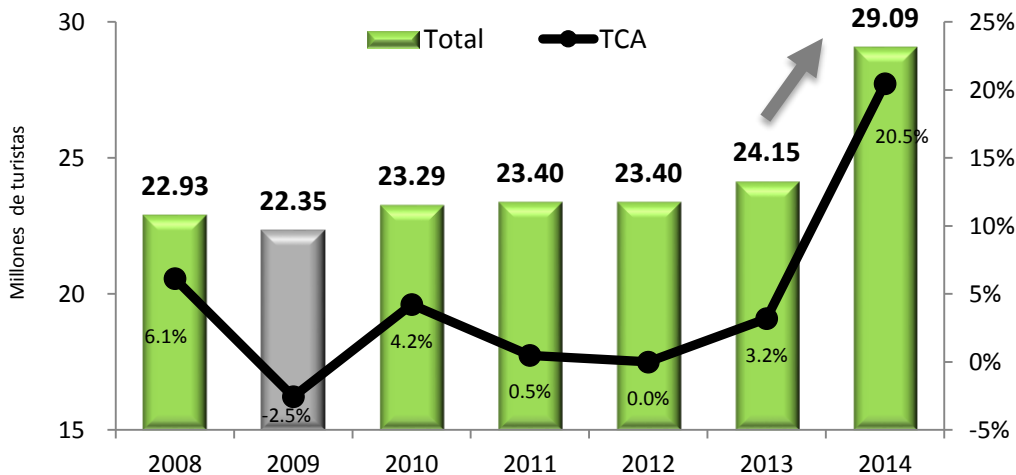
De acuerdo con el Banco de México, durante el 2014 se registró un aumento de 3.6% en el número de visitantes internacionales a México comparado con el observado en 2013. La llegada de turistas internacionales también registró un crecimiento anual de 20.5%, superando los 29 millones de turistas.

Llegada mensual de visitantes internacionales



Fuente: Balanza de pagos, Banco de México.

Turistas Internacionales



Fuente: Balanza de pagos, Banco de México.

TCA = Tasa de Crecimiento Anual

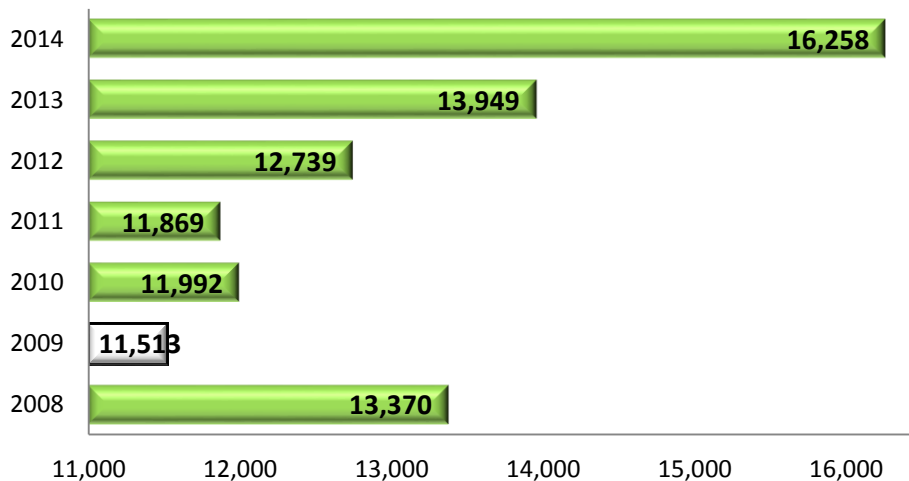


Visitantes Internacionales a México

Ingreso de divisas

En 2014 la entrada de divisas por concepto de visitantes internacionales registró un crecimiento anual de 16.6%, superando los 16 mil millones de dólares.

Ingreso de divisas por visitantes internacionales



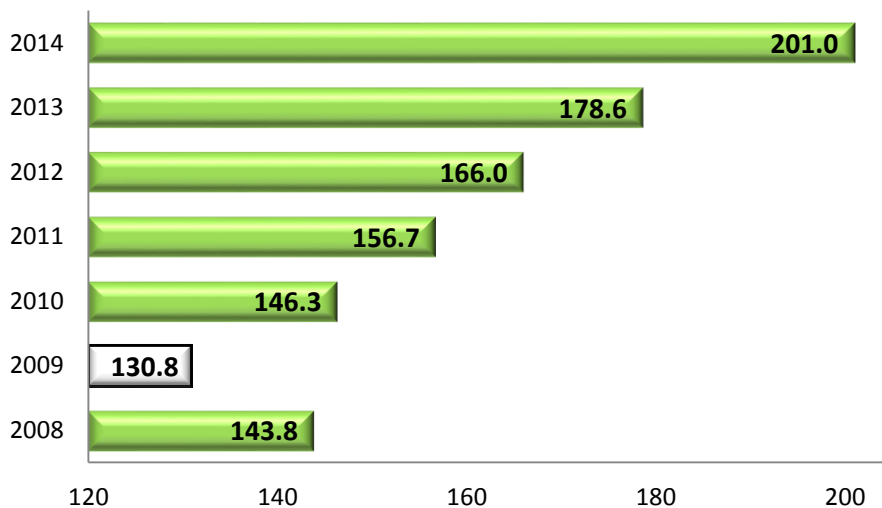
Total
(millones de dólares)
2013 : 13.9
2014: 16.2
Variación: 16.6%

Fuente: Balanza de pagos, Banco de México.

Millones de dólares

Derivado del comportamiento en la llegada de visitantes internacionales y el ingreso de divisas observado durante su estadía en 2014, el ingreso promedio de divisas ascendió a 201 dólares, nivel superior en 12.5% al observado en 2013.

Ingreso promedio anual de divisas por visitantes internacionales



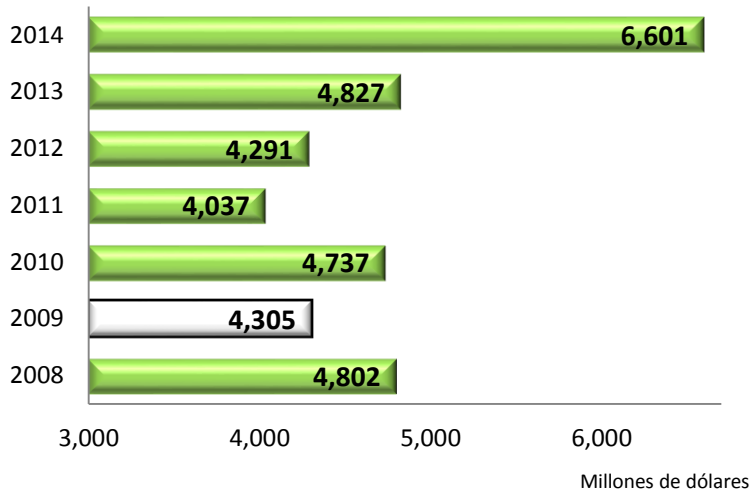
Total
(Dólares)
2013 : 178.6
2014: 201.0
Variación: 12.5%

Fuente: Balanza de pagos, Banco de México.

Dólares

La Balanza turística registró en 2014 un saldo positivo de 6,601 millones de dólares, lo que representó un incremento de 36.8% respecto a 2013.

Balanza turística (saldo)



Total
(Millones de dólares)
2013 : 4,827
2014: 6,601
Variación: 36.8%

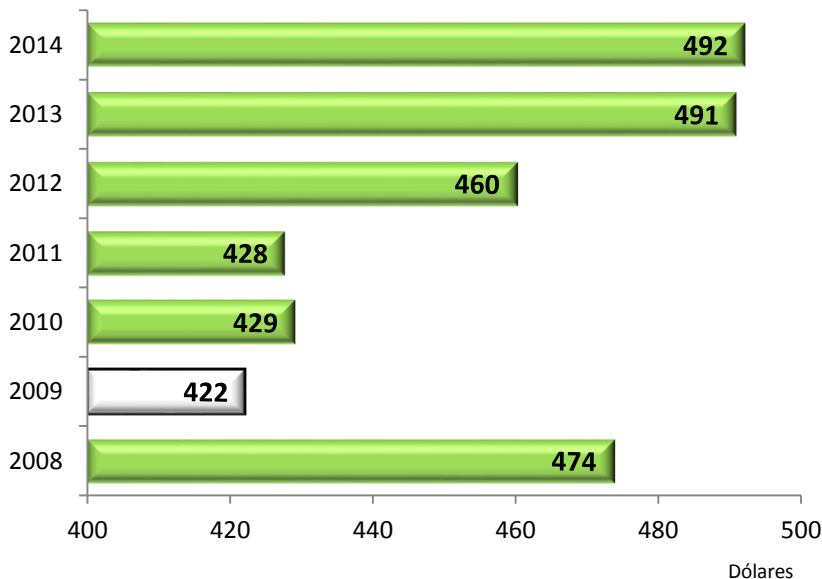
Fuente: Balanza de pagos, Banco de México.



Visitantes Internacionales a México Gasto promedio

Durante 2014, el gasto promedio de los visitantes internacionales aumentó 12.5% respecto al monto observado en 2013, mientras que el gasto promedio de turistas internacionales se incrementó 0.3% en 2014 con respecto al año anterior.

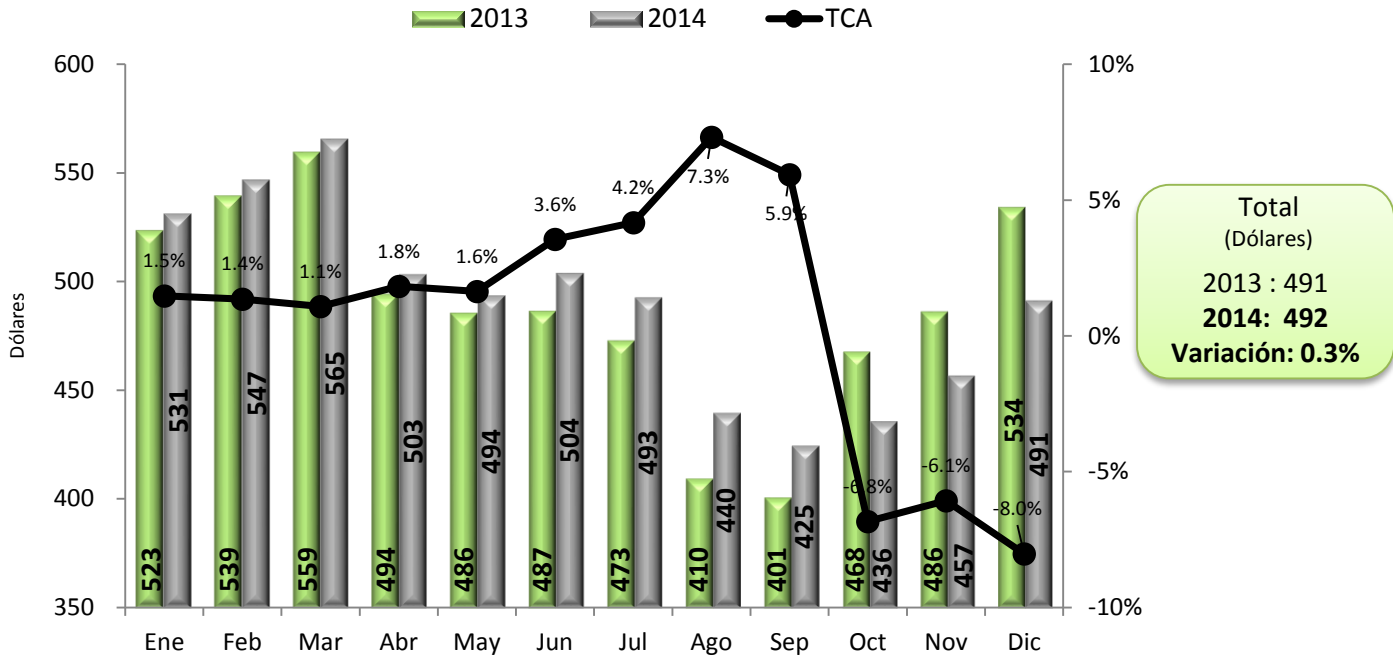
Gasto promedio anual de turistas internacionales



Total
(Dólares)
2013 : 491
2014: 492
Variación: 0.3%

Fuente: Balanza de pagos, Banco de México.

Gasto promedio mensual turistas internacionales



Fuente: Balanza de pagos, Banco de México.

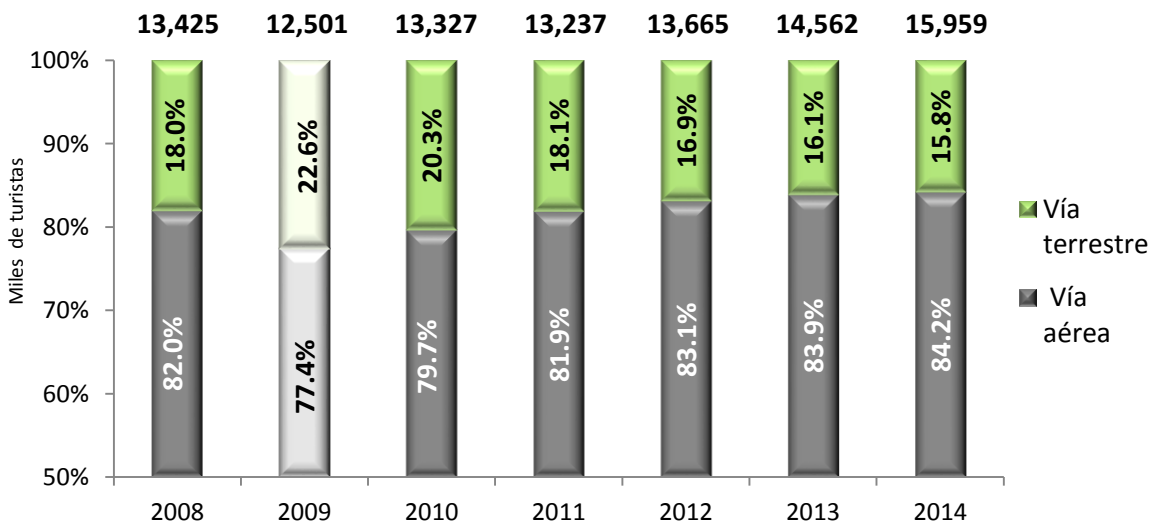


Visitantes Internacionales a México

Turismo de Internación

La llegada de turistas de internación aumentó 9.6% durante 2014, comparado con la observada en 2013, de tal forma que el 84.2% de las llegadas en 2014 ingresó por vía aérea y el 15.8% restante lo hizo por vía terrestre.

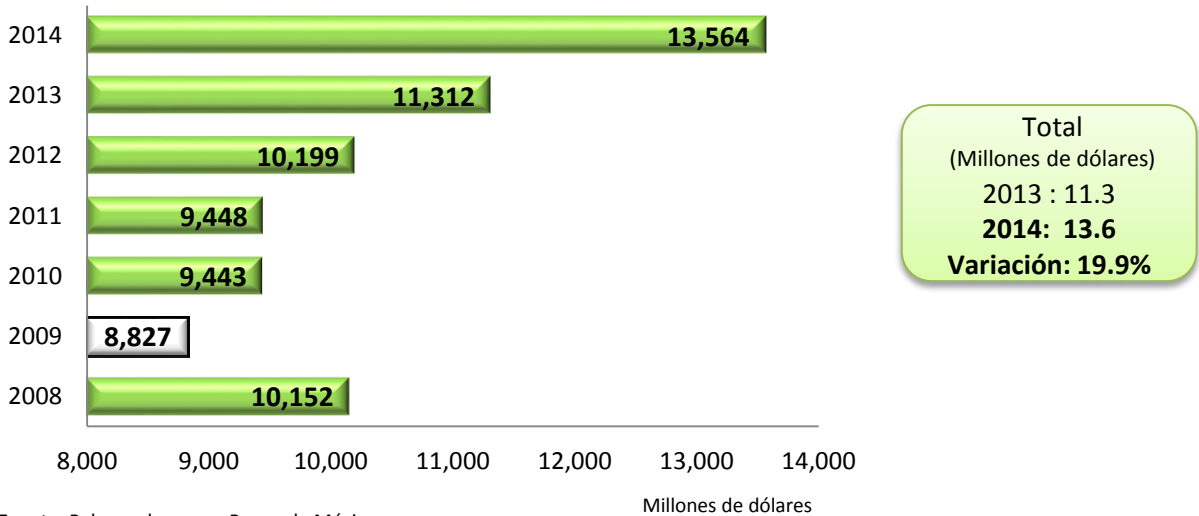
Turistas de internación



Fuente: Balanza de pagos, Banco de México.

Para el 2014, el gasto realizado por los turistas de internación se generó principalmente por aquéllos que ingresaron vía aérea, con 12,762.7 millones de dólares, de un total de 13,564.3 millones de dólares por turismo de internación.

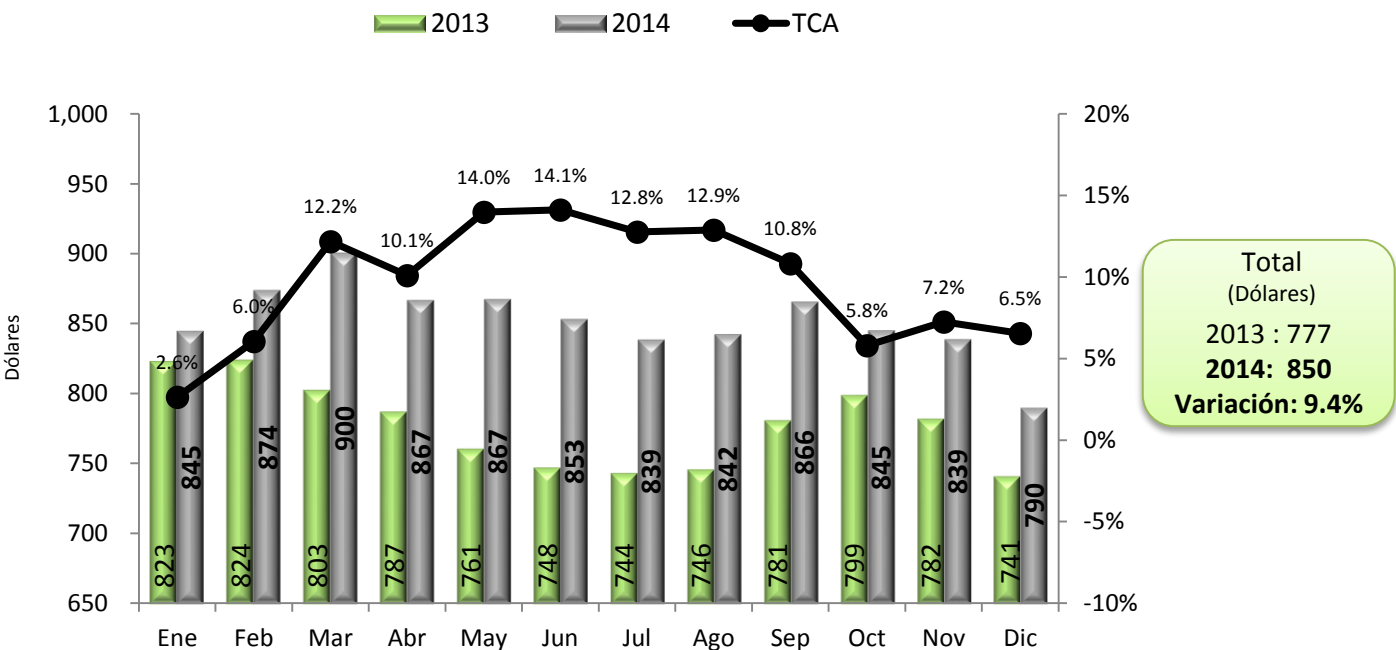
Gasto de los turistas de internación



Fuente: Balanza de pagos, Banco de México.

El gasto promedio de los turistas de internación se incrementó 9.4% durante 2014 con respecto al monto observado en 2013, para alcanzar un monto de 850 dólares.

Gasto promedio turistas de internación



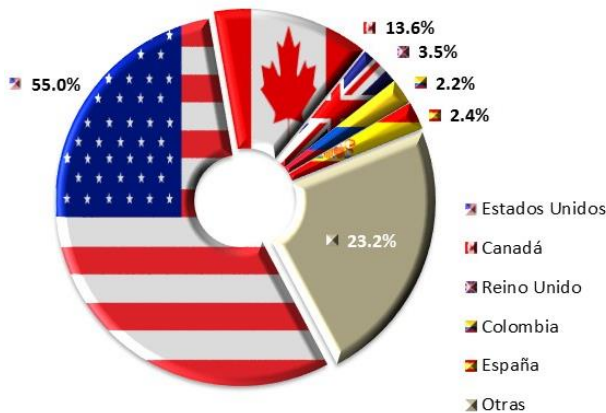
Fuente: Balanza de pagos, Banco de México.



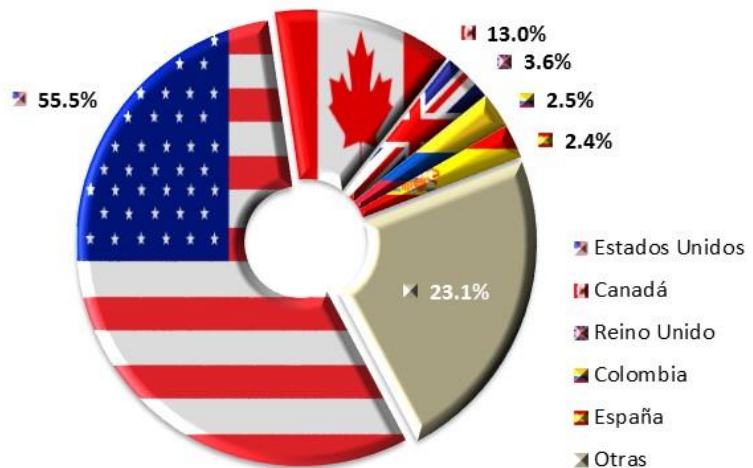
Visitantes Internacionales a México vía aérea Pasajeros Internacionales

Durante 2014, sigue destacado la llegada de estadounidenses vía aérea que representó el 55.5% del total de pasajeros internacionales que ingresaron por este medio de transporte.

Pasajeros Internacionales participación enero-diciembre 2013



Pasajeros Internacionales participación enero-diciembre 2014

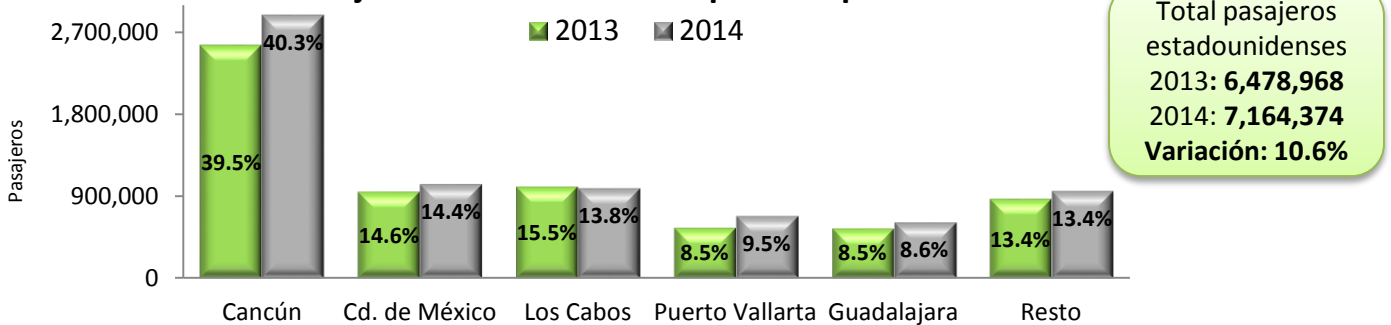


Fuente: Unidad de Política Migratoria, SEGOB.

De la región de América Latina y el Caribe, el país con el mayor número de llegadas en 2014 fue Colombia, con 328,213 visitantes, un incremento de 25.0% respecto al 2013.

Los visitantes vía aérea de nacionalidad estadounidense registraron un aumento anual del 10.6% en 2014, superando los 7.1 millones de pasajeros; quienes preferentemente arriban por el aeropuerto de Cancún, seguido por Cd. de México.

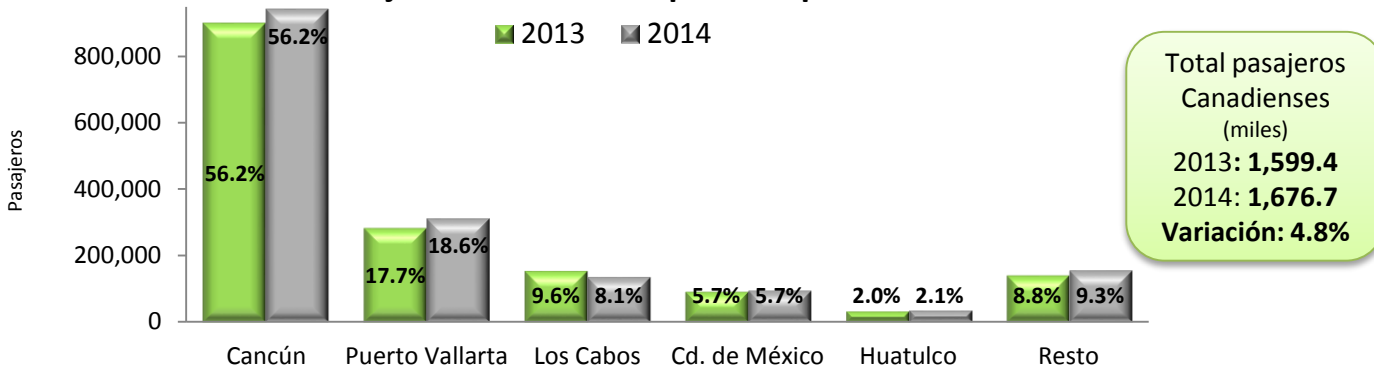
Pasajeros estadounidenses por aeropuerto



Fuente: Unidad de Política Migratoria, SEGOB.

Los visitantes vía aérea de nacionalidad canadiense registraron un aumento del 4.8% en 2014, comparado con 2013, superando los 1.6 millones de pasajeros; quienes prefieren arribar por el aeropuerto de Cancún, seguido por Puerto Vallarta.

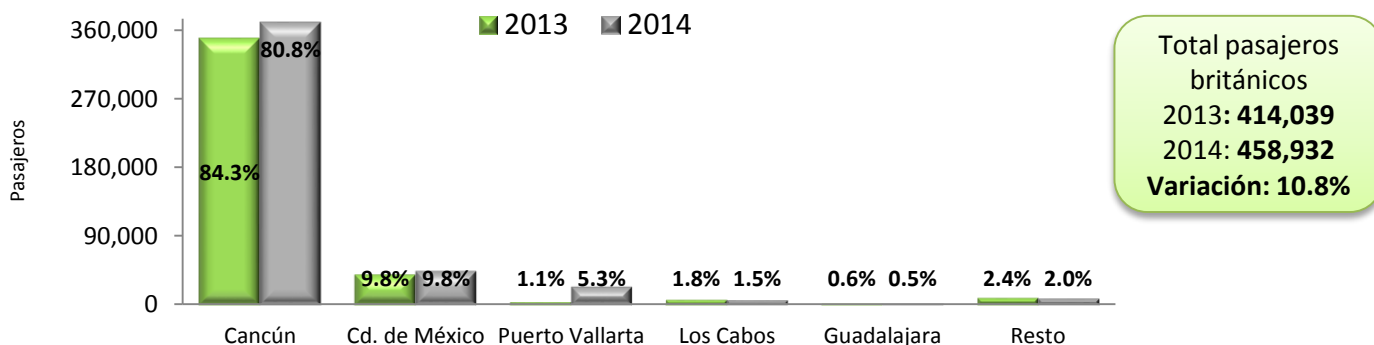
Pasajeros canadienses por aeropuerto



Fuente: Unidad de Política Migratoria, SEGOB.

Los visitantes provenientes del Reino Unido, registraron un aumento anual del 10.8% en 2014, superando los 458 mil pasajeros, quienes también prefieren arribar en su mayoría por el aeropuerto de Cancún, seguido por Cd. de México.

Pasajeros británicos por aeropuerto



Fuente: Unidad de Política Migratoria, SEGOB.

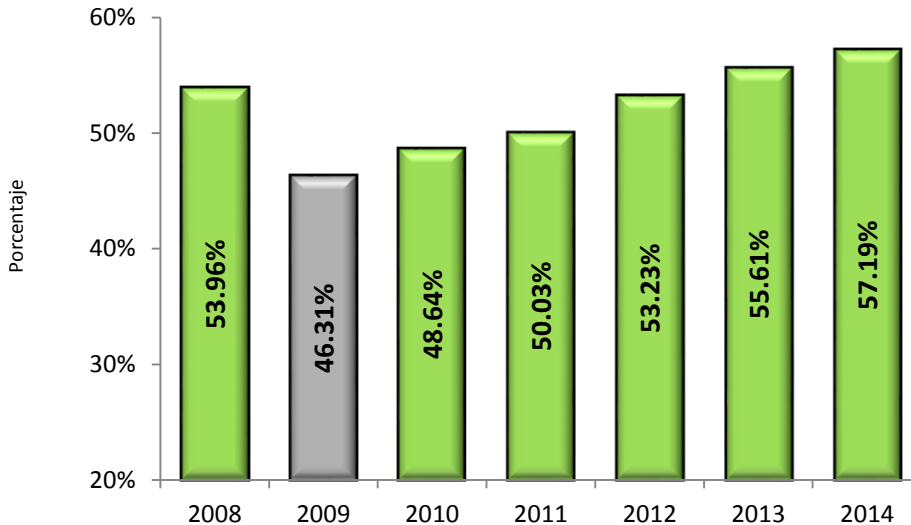


Turismo doméstico

Porcentaje de ocupación hotelera

Para 2014, la ocupación hotelera en la agrupación de 70 centros turísticos fue superior en 1.58 puntos porcentuales respecto al observado en 2013, alcanzando 57.19%.

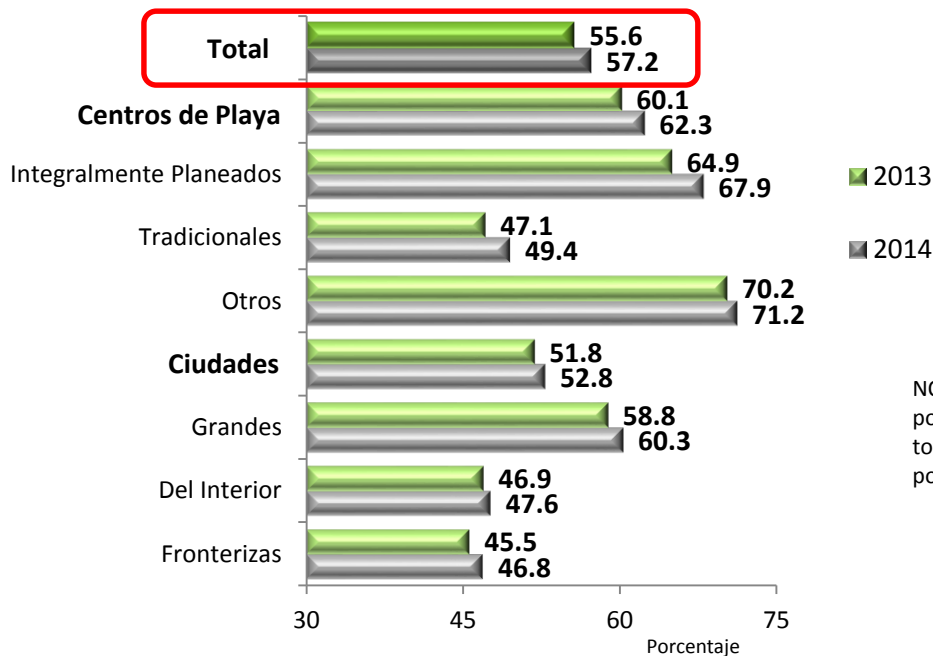
Porcentaje de ocupación hotelera



NOTA: La ocupación por tipo de centro y la total, son un promedio ponderado.

Fuente: Con información de los 70 centros monitoreados por el Sistema Nacional de Información Estadística del Sector Turismo de México DataTur.

Porcentaje de ocupación por tipo de centro



NOTA: La ocupación por tipo de centro y la total, son un promedio ponderado.

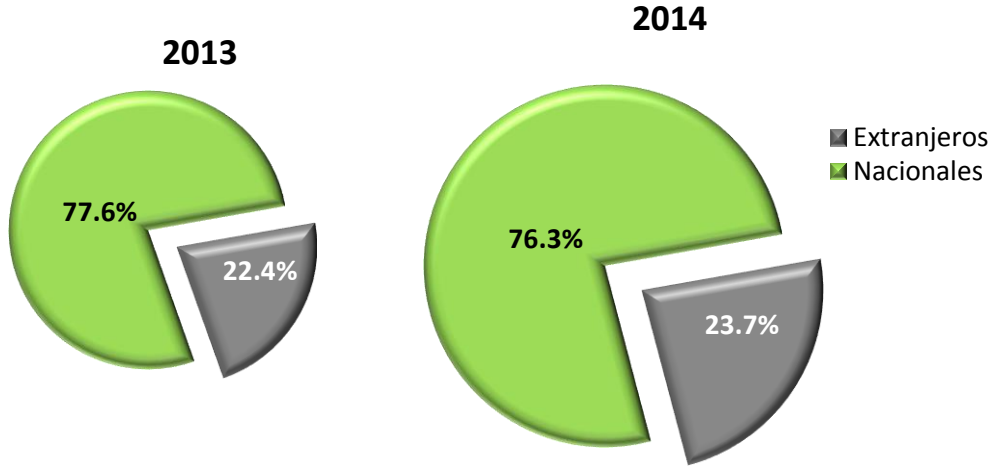
Fuente: Con información de los 70 centros monitoreados por el Sistema Nacional de Información Estadística del Sector Turismo de México DataTur.



Actividad hotelera nacional

Llegada de Turistas a Hotel

Durante 2014, la llegada de turistas nacionales a cuartos de hotel superó los 48.9 millones de turistas (76.3%); mientras que el 23.7% restante de las llegadas a cuartos de hotel fue de turistas extranjeros.



Fuente: Con información de los 70 centros monitoreados por el Sistema Nacional de Información Estadística del Sector Turismo de México DataTur.

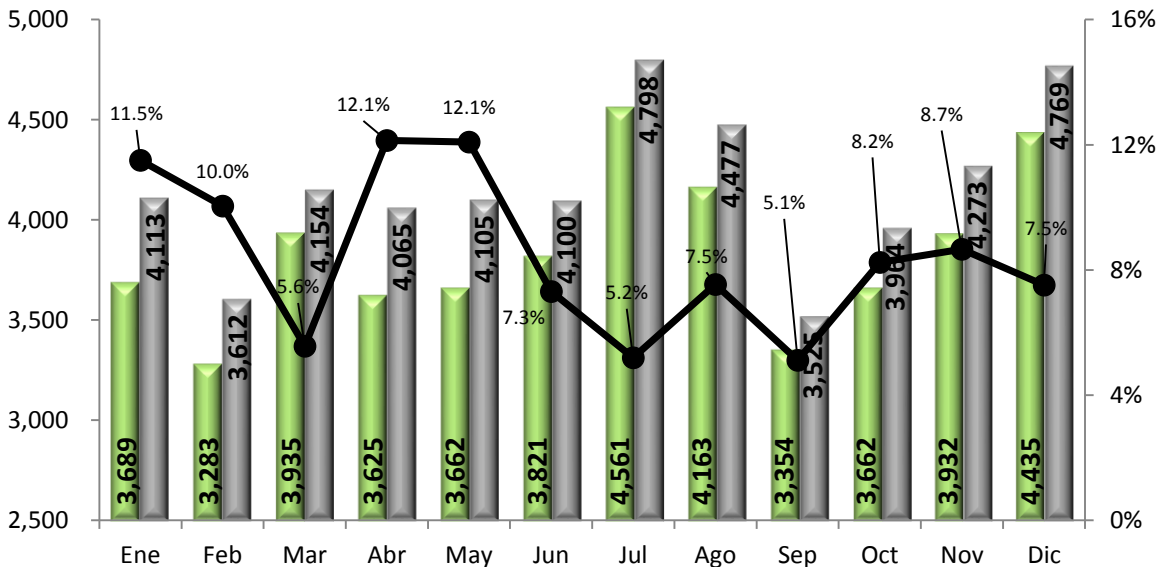


Transportación Aérea

En 2014, el número de pasajeros vía aérea aumentó 8.3% con respecto al 2013, alcanzando 49.9 millones de pasajeros.

Pasajeros Totales

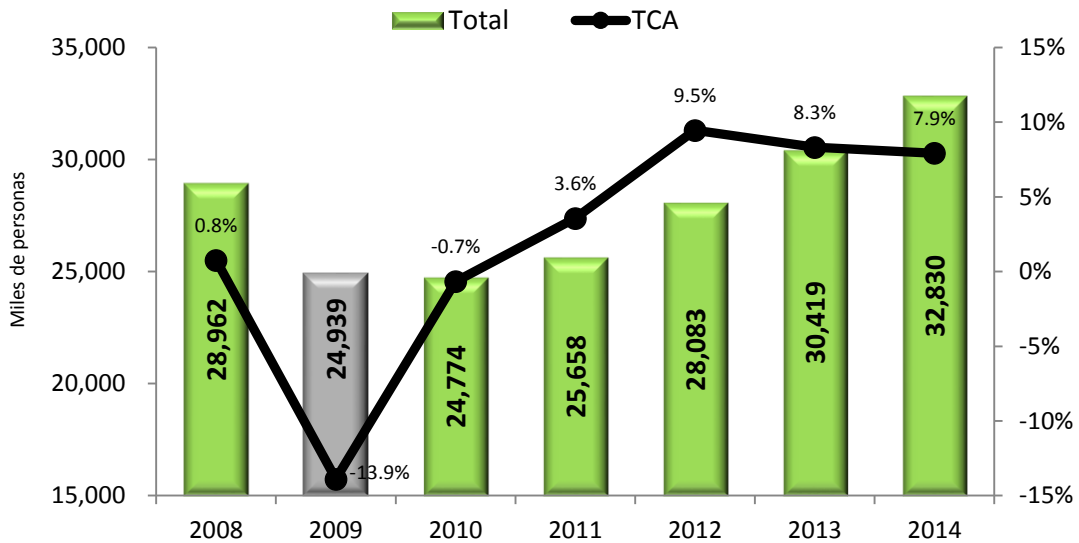
■ 2013 ■ 2014 ● TCA



Total
(millones de personas)
2013 :46.1
2014: 49.9
Variación:
8.3%

La llegada de pasajeros nacionales durante 2014 fue 32,830,170 pasajeros, lo que representó 2,411,399 pasajeros adicionales con respecto a 2013.

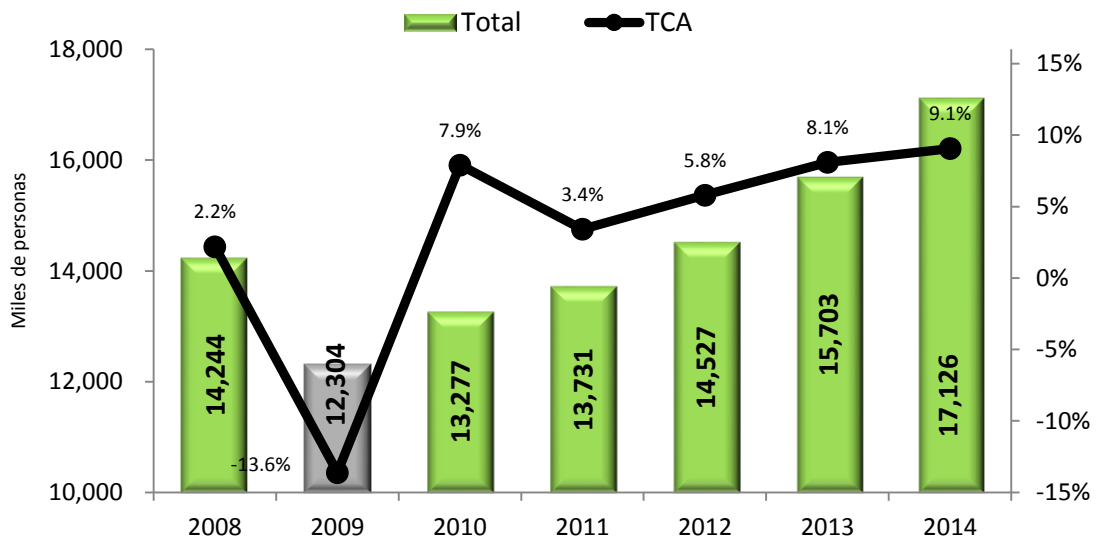
Pasajeros en vuelos nacionales



Cifras Preliminares.
Fuente: Aeropuertos y Servicios Auxiliares.

El número de pasajeros vía aérea en vuelos internacionales aumentó 9.1% superando los 17.1 millones de pasajeros durante 2014 con 1,422,293 pasajeros adicionales con respecto a 2013.

Pasajeros en vuelos internacionales



Cifras Preliminares.
Fuente: Aeropuertos y Servicios Auxiliares.

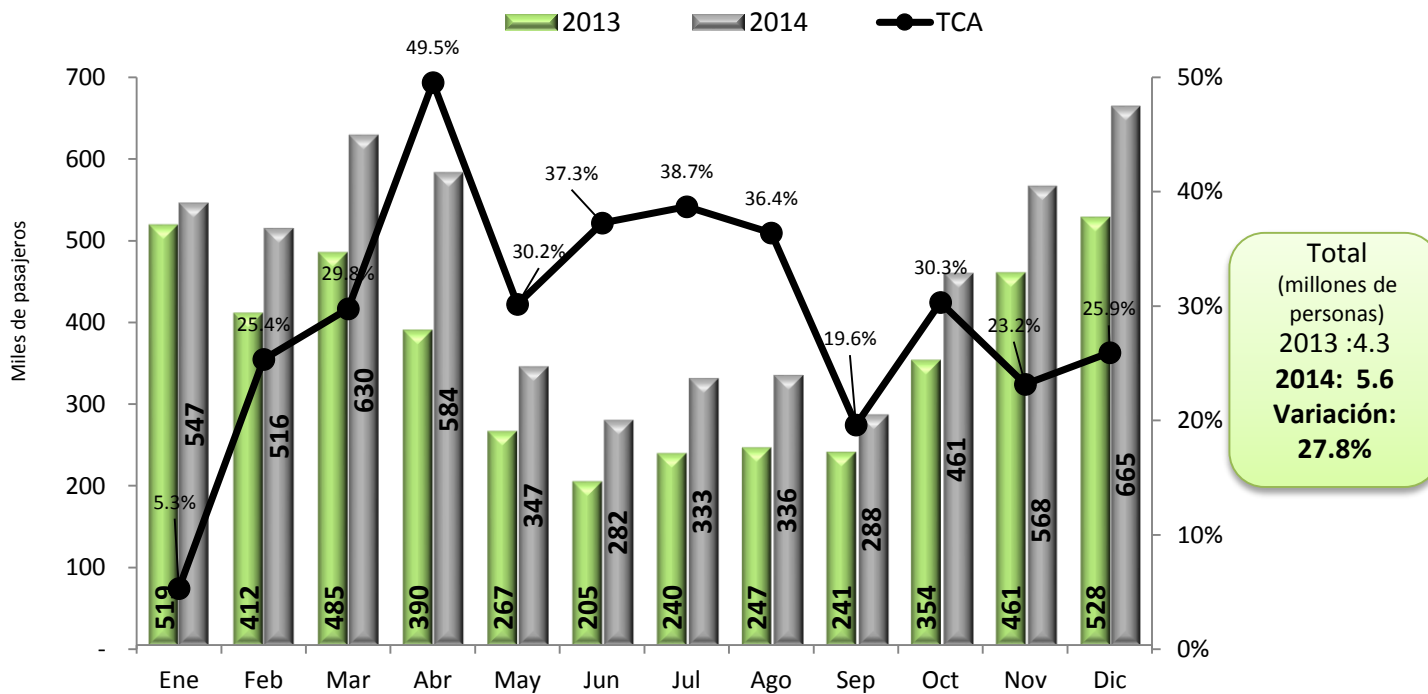


Transportación Marítima

Pasajeros en cruceros turísticos

En 2014, el número de pasajeros en crucero fue de 5,556,716; lo que representó un incremento de 27.8% con respecto al observado en 2013.

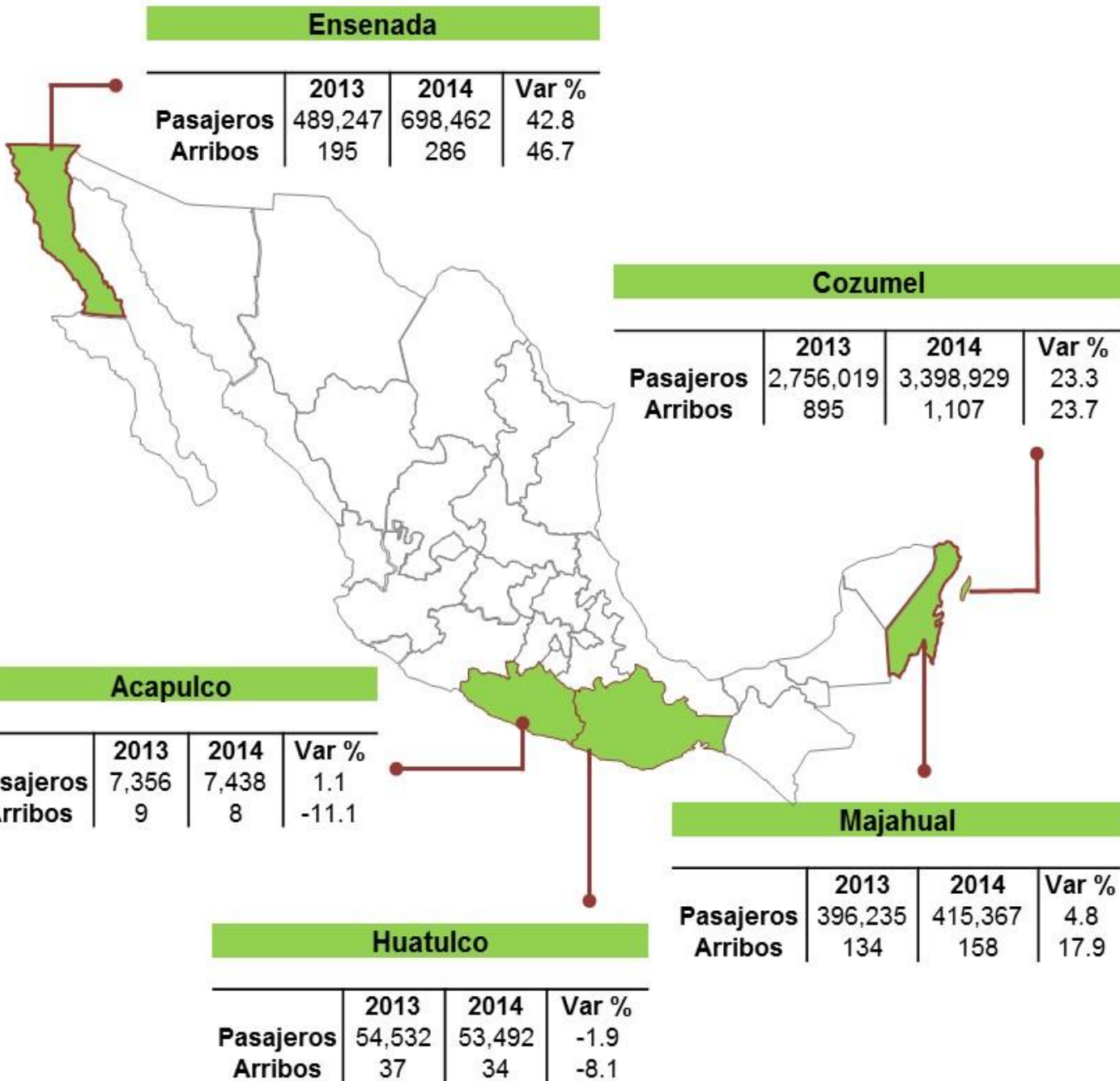
Pasajeros Totales



Fuente: Coordinación General de Puertos y Marina Mercante, Secretaría de Comunicaciones y Transportes (SCT).

Durante 2014, el número de pasajeros en crucero: mantuvo un crecimiento importante en los puertos de Vallarta (55.2%) y Ensenada (42.8%) comparados con 2013. Mientras que, de acuerdo a Banco de México, el ingreso de divisas por parte de los excursionistas en cruceros, aportó el 2.6% de las divisas totales durante 2014.

Durante 2014, los puertos que recibieron el mayor número de pasajeros en crucero fueron: Cozumel, Ensenada y Majahual; representando el 81.2% del total de arribos.



Fuente: Coordinación General de Puertos y Marina Mercante, Secretaría de Comunicaciones y Transporte (SCT).

Indicadores macroeconómicos

Perspectivas Macroeconómicas sobre indicadores clave de México

| Organismo | Producto Interno Bruto | | Inflación | |
|--|------------------------|------|-------------|------|
| | Variación real | | (% dic/dic) | |
| | 2015 | 2016 | 2015 | 2016 |
| Fondo Monetario Internacional | 3.53 | 3.77 | 3.61 | 3.25 |
| OCDE | 3.90 | 4.19 | 3.47 | 3.14 |
| Encuesta de Banco de México | 3.29 | 3.80 | 3.20 | 3.49 |
| Secretaría de Hacienda y Crédito Público | 3.70 | N.D. | 3.00 | N.D. |

N.D. No disponible.

Fuente: **FMI**, *World Economic Outlook Database* (octubre 2014); **OCDE**, *Panorama Económico* (2014/11); **Banco de México** Encuesta sobre las Expectativas de los Especialistas en Economía del Sector Privado (19/12/14); **Secretaría de Hacienda y Crédito Público**, Criterios Generales de Política Económica 2015.

| INDICADORES ECONÓMICOS CLAVE DE MÉXICO | | | | | | | | | |
|--|------------|------------|------------|------------|------------|------------|------------|------------|------------|
| Conceptos | 2010 | 2011 | 2012 | 2013 | 2014.I | 2014.II | 2014.III | nov-14 | dic-14 |
| Actividad Económica General y Servicios Identificados con el Turismo | | | | | | | | | |
| Producto Interno Bruto | | | | | | | | | |
| . Millones de pesos corrientes | 13,282,061 | 14,550,014 | 15,627,712 | 16,121,442 | 16,497,427 | 16,834,917 | 17,051,766 | N.D. | N.D. |
| . Variación anual real (%) | 5.1 | 4.0 | 4.0 | 1.4 | 1.9 | 1.6 | 2.2 | N.D. | N.D. |
| Actividades Terciarias | | | | | | | | | |
| - Transporte Aéreo (481) | | | | | | | | | |
| . Millones de pesos corrientes | 25,093 | 24,368 | 27,720 | 27,063 | 27,386 | 33,770 | 39,936 | N.D. | N.D. |
| . Variación anual real (%) | -3.3 | -0.3 | 7.3 | 8.1 | 11.0 | 14.8 | 8.7 | N.D. | N.D. |
| - Servicios de alojamiento temporal (721) | | | | | | | | | |
| . Millones de pesos corrientes | 127,633 | 137,648 | 151,099 | 163,718 | 174,098 | 174,585 | 179,055 | N.D. | N.D. |
| . Variación anual real (%) | 7.8 | 2.4 | 8.2 | 5.6 | 3.3 | 7.0 | 3.3 | N.D. | N.D. |
| - Servicios de preparación de alimentos y bebidas (722) | | | | | | | | | |
| . Millones de pesos corrientes | 152,167 | 160,238 | 172,438 | 177,145 | 177,244 | 182,130 | 188,278 | N.D. | N.D. |
| . Variación anual real (%) | -2.7 | 0.8 | 3.0 | -1.7 | 0.4 | 1.4 | 0.4 | N.D. | N.D. |
| Indicadores Trimestrales de la Actividad Turística | | | | | | | | | |
| Producto Interno Bruto Turístico | | | | | | | | | |
| . Variación anual real (%) | 2.3 | 3.6 | 3.6 | 0.9 | 1.1 | 1.0 | N.D. | N.D. | N.D. |
| Consumo Turístico Interior | | | | | | | | | |
| . Variación anual real (%) | 1.8 | 2.2 | 3.0 | 2.4 | 0.7 | 1.2 | N.D. | N.D. | N.D. |
| - Consumo turístico interno | | | | | | | | | |
| . Variación anual real (%) | 3.2 | 3.3 | 2.5 | 2.8 | 1.1 | 0.9 | N.D. | N.D. | N.D. |
| - Consumo turístico receptivo | | | | | | | | | |
| . Variación anual real (%) | -8.0 | -6.2 | 7.3 | -1.5 | 14.9 | 20.6 | N.D. | N.D. | N.D. |
| Trabajadores Asegurados al IMSS y Tasa de Desocupación | | | | | | | | | |
| Trabajadores Asegurados al IMSS (promedio del periodo) | | | | | | | | | |
| . Permanentes | 12,640,250 | 13,101,612 | 13,637,937 | 14,123,077 | 14,301,696 | 14,500,107 | 14,637,782 | 14,910,604 | 14,782,649 |
| . Eventuales (urbanos y campo) | 1,765,057 | 2,052,031 | 2,218,200 | 2,286,225 | 2,365,292 | 14,500,107 | 2,418,793 | 2,564,473 | 2,456,938 |
| Tasa Nacional de Desocupación* (cierre de periodo) | | | | | | | | | |
| . Porcentaje del total de la PEA | | | 5.2 | 4.7 | 4.8 | 5.0 | 4.8 | 4.7 | 4.7 |
| Precios y Tipo de Cambio** | | | | | | | | | |
| Índice Nacional de Precios (cierre de periodo) | | | | | | | | | |
| Consumidor (variación porcentual) | | | | | | | | | |
| . Transporte aéreo (variación porcentual) | 4.40% | 3.82% | 3.57% | 3.97% | 3.76% | 3.75% | 4.22% | 4.17% | 4.08% |
| . Hotel (variación porcentual) | -7.04% | 7.58% | -7.74% | 0.20% | -12.01% | 0.87% | 20.14% | 14.15% | 16.72% |
| . Servicios turísticos paquete (variación porcentual) | 5.52% | 6.41% | 1.11% | 3.14% | 1.16% | 3.41% | 3.20% | 5.71% | 4.84% |
| . Restaurantes (variación porcentual) | -0.61% | 5.72% | 1.59% | 4.90% | -2.37% | 1.95% | 5.41% | 6.17% | 5.13% |
| Tipo de Cambio (pesos/dólar) | | | | | | | | | |
| . Promedio del periodo | 12.636 | 12.423 | 13.169 | 12.772 | 13.234 | 13.000 | 13.200 | 13.582 | 14.427 |
| Indicadores Cíclicos y Confianza del Consumidor (diferencia mensual***) | | | | | | | | | |
| . Indicador Coincidente | | | -0.050 | -0.036 | -0.017 | 0.026 | 0.050 | 0.066 | N.D. |
| . Indicador Adelantado | | | 0.036 | 0.007 | -0.007 | 0.088 | 0.047 | 0.007 | -0.064 |
| . Índice de Confianza del Consumidor | | | 0.073 | -0.289 | -0.055 | 0.086 | 0.140 | 0.147 | 0.115 |

N.D. No disponible.

* Cifras desestacionalizadas.

** Para los precios al consumidor en fin de año, variaciones anuales y para dato mensual la variación es mismo mes año anterior.

*** Diferencia mensual en puntos.

Fuentes: INEGI, STPS, Banco de México.

ANEXOS

Llegada de visitantes internacionales a México*

| Miles de personas | enero-diciembre | | Var % |
|--|-----------------|-----------------|--------------|
| | 2013 | 2014 | |
| Visitantes internacionales | 78,100.2 | 80,898.4 | 3.6% |
| Turistas internacionales (con pernocta) | 24,150.5 | 29,090.9 | 20.5% |
| Turistas no fronterizos (de internación) | 14,561.9 | 15,958.9 | 9.6% |
| Vía aérea | 12,221.3 | 13,442.2 | 10.0% |
| Vía terrestre | 2,340.6 | 2,516.7 | 7.5% |
| Turistas fronterizos | 9,588.6 | 13,131.9 | 37.0% |
| Peatones | 1,832.9 | 2,313.0 | 26.2% |
| En automóviles | 7,755.7 | 10,818.9 | 39.5% |
| Excursionistas internacionales (sin pernocta) | 53,949.7 | 51,807.6 | -4.0% |
| Excursionistas fronterizos | 49,394.2 | 46,023.6 | -6.8% |
| Peatones | 11,275.8 | 9,550.5 | -15.3% |
| En automóviles | 38,118.4 | 36,473.1 | -4.3% |
| Pasajeros en crucero | 4,555.4 | 5,784.0 | 27.0% |

Fuente: Balanza de pagos, Banco de México.

Ingreso de divisas por llegadas de visitantes internacionales*

| Millones de Dólares | enero-diciembre | | % de participación 2014 | Var % |
|--|-----------------|-----------------|-------------------------|--------------|
| | 2013 | 2014 | | |
| Visitantes internacionales | 13,949.0 | 16,257.9 | 100.0% | 16.6% |
| Turistas internacionales (con pernocta) | 11,853.8 | 14,315.1 | 88.0% | 20.8% |
| Turistas no fronterizos (de internación) | 11,311.5 | 13,564.3 | 83.4% | 19.9% |
| Vía aérea | 10,611.9 | 12,762.7 | 78.5% | 20.3% |
| Vía terrestre | 699.7 | 801.6 | 4.9% | 14.6% |
| Turistas fronterizos | 542.2 | 750.8 | 4.6% | 38.5% |
| Peatones | 89.1 | 99.3 | 0.6% | 11.4% |
| En automóviles | 453.1 | 651.5 | 4.0% | 43.8% |
| Excursionistas internacionales (sin pernocta) | 2,095.2 | 1,942.9 | 12.0% | -7.3% |
| Excursionistas fronterizos | 1,737.1 | 1,524.4 | 9.4% | -12.2% |
| Peatones | 376.1 | 284.7 | 1.8% | -24.3% |
| En automóviles | 1,361.0 | 1,239.6 | 7.6% | -8.9% |
| Pasajeros en crucero | 358.1 | 418.5 | 2.6% | 16.9% |

Fuente: Balanza de pagos, Banco de México.

* Con la finalidad de disponer de una estadística más precisa de las entradas al país de mexicanos residentes en el exterior, el Comité Técnico Especializado de Estadísticas Económicas del Sector Turismo acordó incorporar como fuente de información complementaria a la estadística de viajeros internacionales a partir de 2013, el número de mexicanos con residencia en el extranjero que ingresaron al interior del país en vehículos con placas foráneas importados temporalmente, el cual se obtiene a partir de registros administrativos recabados por BANJERCITO.

Gasto promedio*

| Dólares | enero-diciembre | | Var % |
|--|-----------------|--------------|--------------|
| | 2013 | 2014 | |
| Visitantes internacionales | 178.6 | 200.9 | 12.5% |
| Turistas internacionales (con pernocta) | 490.8 | 492.1 | 0.3% |
| Turistas no fronterizos (de internación) | 776.8 | 850.0 | 9.4% |
| Vía aérea | 868.3 | 949.5 | 9.3% |
| Vía terrestre | 298.9 | 318.5 | 6.6% |
| Turistas fronterizos | 56.5 | 57.2 | 1.1% |
| Peatones | 48.6 | 42.9 | -11.7% |
| En automóviles | 58.4 | 60.2 | 3.1% |
| Excursionistas internacionales (sin pernocta) | 38.8 | 37.5 | -3.4% |
| Excursionistas fronterizos | 35.2 | 33.1 | -5.8% |
| Peatones | 33.4 | 29.8 | -10.6% |
| En automóviles | 35.7 | 34.0 | -4.8% |
| Pasajeros en crucero | 78.6 | 72.4 | -8.0% |

Fuente: Balanza de pagos, Banco de México.

Turismo de Internación*

| Medio de Transporte | enero-diciembre | | % con respecto a 2014 | Var % |
|------------------------------------|-----------------|-----------------|-----------------------|--------------|
| | 2013 | 2014 | | |
| Llegadas (miles) | | | | |
| Vía aérea | 12,221.3 | 13,442.2 | 84.2% | 10.0% |
| Vía terrestre | 2,340.6 | 2,516.7 | 15.8% | 7.5% |
| Total | 14,561.9 | 15,958.9 | 100.0% | 9.6% |
| Gasto (millones de dólares) | | | | |
| Vía aérea | 10,611.9 | 12,762.7 | 94.1% | 20.3% |
| Vía terrestre | 699.7 | 801.6 | 5.9% | 14.6% |
| Total | 11,311.5 | 13,564.3 | 100.0% | 19.9% |
| Gasto Promedio (dólares) | | | | |
| Vía aérea | 868.3 | 949.5 | N.c. | 9.3% |
| Vía terrestre | 298.9 | 318.5 | N.c. | 6.6% |
| Total | 776.8 | 850.0 | N.c. | 9.4% |

Fuente: Balanza de pagos, Banco de México.

N.c. No comparable

* Con la finalidad de disponer de una estadística más precisa de las entradas al país de mexicanos residentes en el exterior, el Comité Técnico Especializado de Estadísticas Económicas del Sector Turismo acordó incorporar como fuente de información complementaria a la estadística de viajeros internacionales a partir de 2013, el número de mexicanos con residencia en el extranjero que ingresaron al interior del país en vehículos con placas foráneas importados temporalmente, el cual se obtiene a partir de registros administrativos recabados por BANJERCITO.

Visitantes internacionales a México vía aérea

| Continente/ país de nacionalidad | enero-diciembre | | Var % |
|-------------------------------------|-------------------|-------------------|--------------|
| | 2013 | 2014 | |
| Extranjeros | 11,790,862 | 12,958,638 | 9.9% |
| América del Norte | 8,078,732 | 8,841,414 | 9.4% |
| Estados Unidos ^{1/} | 6,479,040 | 7,164,374 | 10.6% |
| Canadá | 1,599,425 | 1,676,681 | 4.8% |
| América Latina y el Caribe | 1,548,589 | 1,733,934 | 12.0% |
| Brasil | 267,507 | 309,696 | 15.8% |
| Argentina | 257,820 | 246,404 | -4.4% |
| Colombia | 262,653 | 328,213 | 25.0% |
| Venezuela | 164,968 | 176,535 | 7.0% |
| Chile | 94,647 | 107,455 | 13.5% |
| Perú | 126,327 | 136,361 | 7.9% |
| Costa Rica | 62,507 | 66,356 | 6.2% |
| Guatemala | 66,894 | 67,136 | 0.4% |
| Cuba | 48,887 | 56,253 | 15.1% |
| Ecuador | 36,641 | 52,586 | 43.5% |
| Europa | 1,723,335 | 1,846,292 | 7.1% |
| Reino Unido | 414,039 | 458,932 | 10.8% |
| España | 282,255 | 310,123 | 9.9% |
| Francia | 199,866 | 213,863 | 7.0% |
| Alemania | 187,141 | 207,031 | 10.6% |
| Italia | 154,325 | 170,990 | 10.8% |
| Rusia | 107,770 | 85,006 | -21.1% |
| Suecia | 43,156 | 44,568 | 3.3% |
| Asia | 332,004 | 397,956 | 19.9% |
| Japón | 97,226 | 107,366 | 10.4% |
| Oceanía | 73,794 | 79,860 | 8.2% |
| Australia | 63,398 | 67,918 | 7.1% |
| África | 17,721 | 19,748 | 11.4% |

^{1/} Incluye a los nacidos en Puerto Rico.

Información preliminar

Fuente: Unidad de Política Migratoria, SEGOB. Con base en los registros electrónicos del Instituto Nacional de Migración en los puntos de internación aéreos a México.

Visitantes internacionales vía aérea por principal nacionalidad

Desglose por principal nacionalidad y aeropuerto:

Llegada de visitantes internacionales provenientes de Estados Unidos* vía aérea por aeropuerto

| Aeropuerto | | enero-diciembre | | | Participación respecto al 2014 | Diferencia | | Variación porcentual | |
|--------------------------|-------------------------|------------------|------------------|------------------|--------------------------------|------------------|----------------|----------------------|--------------|
| | | 2012 | 2013 | 2014 | | 2012-2014 | 2013-2014 | 2012-2014 | 2013-2014 |
| 1 | Cancún, Q. Roo | 2,320,326 | 2,557,123 | 2,887,452 | 40.3% | 567,126 | 330,329 | 24.4% | 12.9% |
| 2 | Ciudad de México (AICM) | 859,975 | 947,405 | 1,033,263 | 14.4% | 173,288 | 85,858 | 20.2% | 9.1% |
| 3 | Los Cabos, B.C.S. | 844,875 | 1,003,589 | 987,007 | 13.8% | 142,132 | -16,582 | 16.8% | -1.7% |
| 4 | Puerto Vallarta, Jal. | 542,911 | 553,322 | 682,701 | 9.5% | 139,790 | 129,379 | 25.7% | 23.4% |
| 5 | Guadalajara, Jal. | 520,202 | 547,689 | 614,819 | 8.6% | 94,617 | 67,130 | 18.2% | 12.3% |
| 6 | Cozumel, Q. Roo | 150,177 | 153,979 | 180,422 | 2.5% | 30,245 | 26,443 | 20.1% | 17.2% |
| 7 | Monterrey, N.L. | 111,347 | 121,037 | 135,932 | 1.9% | 24,585 | 14,895 | 22.1% | 12.3% |
| 8 | Silao, Gto. | 93,146 | 87,407 | 116,059 | 1.6% | 22,913 | 28,652 | 24.6% | 32.8% |
| 9 | Mazatlán, Sin. | 73,151 | 69,265 | 73,483 | 1.0% | 332 | 4,218 | 0.5% | 6.1% |
| 10 | Zihuatanejo, Gro. | 52,062 | 53,813 | 57,363 | 0.8% | 5,301 | 3,550 | 10.2% | 6.6% |
| 11 | Morelia, Mich. | 43,038 | 42,227 | 51,039 | 0.7% | 8,001 | 8,812 | 18.6% | 20.9% |
| 12 | Querétaro, Qro. | 35,237 | 41,001 | 45,335 | 0.6% | 10,098 | 4,334 | 28.7% | 10.6% |
| 13 | Aguascalientes, Ags. | 26,980 | 25,946 | 26,816 | 0.4% | -164 | 870 | -0.6% | 3.4% |
| 14 | Zacatecas, Zac. | 14,855 | 18,405 | 22,959 | 0.3% | 8,104 | 4,554 | 54.6% | 24.7% |
| 15 | San Luis Potosí, S.L.P. | 21,344 | 18,336 | 21,659 | 0.3% | 315 | 3,323 | 1.5% | 18.1% |
| 16 | Mérida, Yuc. | 18,621 | 18,871 | 19,005 | 0.3% | 384 | 134 | 2.1% | 0.7% |
| 17 | Hermosillo, Son. | 21,146 | 19,301 | 18,955 | 0.3% | -2,191 | -346 | -10.4% | -1.8% |
| 18 | Chihuahua, Chih. | 15,334 | 16,286 | 18,630 | 0.3% | 3,296 | 2,344 | 21.5% | 14.4% |
| 19 | Loreto, B.C.S. | 14,118 | 18,441 | 18,090 | 0.3% | 3,972 | -351 | 28.1% | -1.9% |
| 20 | Manzanillo, Col. | 17,139 | 16,457 | 16,693 | 0.2% | -446 | 236 | -2.6% | 1.4% |
| Resto aeropuertos | | 145,927 | 149,068 | 136,692 | 1.9% | -9,235 | -12,376 | -6.3% | -8.3% |
| TOTAL | | 5,941,911 | 6,478,968 | 7,164,374 | 100.0% | 1,222,463 | 685,406 | 20.6% | 10.6% |

* No incluye a los nacidos en Puerto Rico.

Fuente: Unidad de Política Migratoria, SEGOB.

Cifras preliminares.

Nota: La cobertura se ha ido extendiendo cada año a más aeropuertos, por lo que es diferente en cada uno, por tal razón la comparación interanual no es exacta. El total excluye el rubro "No especificado", por lo que puede diferir del total publicado en la estadística migratoria.

Llegada de visitantes internacionales provenientes de Canadá vía aérea por aeropuerto

| Aeropuerto | | enero-diciembre | | | Participación respecto al 2014 | Diferencia | | Variación porcentual | |
|--------------------------|-------------------------|------------------|------------------|------------------|--------------------------------|----------------|---------------|----------------------|--------------|
| | | 2012 | 2013 | 2014 | | 2012-2014 | 2013-2014 | 2012-2014 | 2013-2014 |
| 1 | Cancún, Q. Roo | 887,383 | 898,914 | 942,578 | 56.2% | 55,195 | 43,664 | 6.2% | 4.9% |
| 2 | Puerto Vallarta, Jal. | 281,049 | 282,425 | 312,266 | 18.6% | 31,217 | 29,841 | 11.1% | 10.6% |
| 3 | Los Cabos, B.C.S. | 151,559 | 153,737 | 135,539 | 8.1% | -16,020 | -18,198 | -10.6% | -11.8% |
| 4 | Ciudad de México (AICM) | 84,683 | 91,173 | 95,046 | 5.7% | 10,363 | 3,873 | 12.2% | 4.2% |
| 5 | Huatulco, Oax. | 22,039 | 32,615 | 35,561 | 2.1% | 13,522 | 2,946 | 61.4% | 9.0% |
| 6 | Mazatlán, Sin. | 30,545 | 32,815 | 33,062 | 2.0% | 2,517 | 247 | 8.2% | 0.8% |
| 7 | Zihuatanejo, Gro. | 21,746 | 19,046 | 31,184 | 1.9% | 9,438 | 12,138 | 43.4% | 63.7% |
| 8 | Cozumel, Q. Roo | 25,433 | 22,505 | 24,043 | 1.4% | -1,390 | 1,538 | -5.5% | 6.8% |
| 9 | Manzanillo, Col. | 19,778 | 16,491 | 18,784 | 1.1% | -994 | 2,293 | -5.0% | 13.9% |
| 10 | Guadalajara, Jal. | 11,788 | 12,039 | 12,573 | 0.7% | 785 | 534 | 6.7% | 4.4% |
| Resto aeropuertos | | 35,540 | 37,649 | 36,045 | 2.1% | 505 | -1,604 | 1.4% | -4.3% |
| TOTAL | | 1,571,543 | 1,599,409 | 1,676,681 | 100.0% | 105,138 | 77,272 | 6.7% | 4.8% |

Fuente: Unidad de Política Migratoria, SEGOB.

Cifras preliminares.

Nota: La cobertura se ha ido extendiendo cada año a más aeropuertos, por lo que es diferente en cada uno, por tal razón la comparación interanual no es exacta. El total excluye el rubro "No especificado", por lo que puede diferir del total publicado en la estadística migratoria.

Llegada de visitantes internacionales provenientes del Reino Unido vía aérea por aeropuerto

| Aeropuerto | | enero-diciembre | | | Participación respecto al 2014 | Diferencia | | Variación porcentual | |
|--------------------------|-------------------------|-----------------|----------------|----------------|--------------------------------|---------------|---------------|----------------------|---------------|
| | | 2012 | 2013 | 2014 | | 2012-2014 | 2013-2014 | 2012-2014 | 2013-2014 |
| 1 | Cancún, Q. Roo | 302,331 | 348,855 | 370,597 | 80.8% | 68,266 | 21,742 | 22.6% | 6.2% |
| 2 | Ciudad de México (AICM) | 38,026 | 40,679 | 45,184 | 9.8% | 7,158 | 4,505 | 18.8% | 11.1% |
| 3 | Puerto Vallarta, Jal. | 5,005 | 4,621 | 24,527 | 5.3% | 19,522 | 19,906 | 390.0% | 430.8% |
| 4 | Los Cabos, B.C.S. | 6,969 | 7,513 | 6,905 | 1.5% | -64 | -608 | -0.9% | -8.1% |
| 5 | Guadalajara, Jal. | 2,258 | 2,517 | 2,488 | 0.5% | 230 | -29 | 10.2% | -1.2% |
| 6 | Monterrey, N.L. | 1,805 | 1,890 | 2,114 | 0.5% | 309 | 224 | 17.1% | 11.9% |
| 7 | Silao, Gto. | 756 | 718 | 896 | 0.2% | 140 | 178 | 18.5% | 24.8% |
| 8 | Cozumel, Q. Roo | 739 | 1,437 | 827 | 0.2% | 88 | -610 | 11.9% | -42.4% |
| 9 | Querétaro, Qro. | 708 | 759 | 727 | 0.2% | 19 | -32 | 2.7% | -4.2% |
| 10 | Zihuatanejo, Gro. | 399 | 357 | 449 | 0.1% | 50 | 92 | 12.5% | 25.8% |
| Resto aeropuertos | | 4,146 | 4,693 | 4,218 | 0.9% | 72 | -475 | 1.7% | -10.1% |
| TOTAL | | 363,142 | 414,039 | 458,932 | 100.0% | 95,790 | 44,893 | 26.4% | 10.8% |

Fuente: Unidad de Política Migratoria, SEGOB.

Cifras preliminares.

Nota: La cobertura se ha ido extendiendo cada año a más aeropuertos, por lo que es diferente en cada uno, por tal razón la comparación interanual no es exacta. El total excluye el rubro "No especificado", por lo que puede diferir del total publicado en la estadística migratoria.

Llegada de visitantes internacionales provenientes de España vía aérea por aeropuerto

| Aeropuerto | | enero-diciembre | | | Participación respecto al 2014 | Diferencia | | Variación porcentual | |
|--------------------------|-------------------------|-----------------|----------------|----------------|--------------------------------|---------------|---------------|----------------------|-------------|
| | | 2012 | 2013 | 2014 | | 2012-2014 | 2013-2014 | 2012-2014 | 2013-2014 |
| 1 | Ciudad de México (AICM) | 120,464 | 134,590 | 157,547 | 50.8% | 37,083 | 22,957 | 30.8% | 17.1% |
| 2 | Cancún, Q. Roo | 149,673 | 137,923 | 142,110 | 45.8% | -7,563 | 4,187 | -5.1% | 3.0% |
| 3 | Monterrey, N.L. | 2,014 | 2,370 | 2,477 | 0.8% | 463 | 107 | 23.0% | 4.5% |
| 4 | Guadalajara, Jal. | 2,154 | 2,166 | 2,381 | 0.8% | 227 | 215 | 10.5% | 9.9% |
| 5 | Los Cabos, B.C.S. | 1,396 | 1,373 | 1,252 | 0.4% | -144 | -121 | -10.3% | -8.8% |
| 6 | Silao, Gto. | 300 | 420 | 582 | 0.2% | 282 | 162 | 94.0% | 38.6% |
| 7 | Puerto Vallarta, Jal. | 426 | 387 | 538 | 0.2% | 112 | 151 | 26.3% | 39.0% |
| 8 | Querétaro, Qro. | 330 | 462 | 516 | 0.2% | 186 | 54 | 56.4% | 11.7% |
| 9 | Toluca, Edo. Mex. | 341 | 378 | 390 | 0.1% | 49 | 12 | 14.4% | 3.2% |
| 10 | Mérida, Yuc. | 145 | 354 | 328 | 0.1% | 183 | -26 | 126.2% | -7.3% |
| Resto aeropuertos | | 1,569 | 1,832 | 2,002 | 0.6% | 433 | 170 | 27.6% | 9.3% |
| TOTAL | | 278,812 | 282,255 | 310,123 | 100.0% | 31,311 | 27,868 | 11.2% | 9.9% |

Fuente: Unidad de Política Migratoria, SEGOB.

Cifras preliminares.

Nota: La cobertura se ha ido extendiendo cada año a más aeropuertos, por lo que es diferente en cada uno, por tal razón la comparación interanual no es exacta. El total excluye el rubro "No especificado", por lo que puede diferir del total publicado en la estadística migratoria.

Turismo doméstico

| Porcentaje de ocupación | enero-diciembre | | Ptos (%) |
|-------------------------|-----------------|--------------|-------------|
| | 2013 | 2014 | |
| Total | 55.61 | 57.19 | 1.58 |
| Centros de Playa | 60.09 | 62.32 | 2.23 |
| Integralmente Planeados | 64.93 | 67.94 | 3.02 |
| Tradicional | 47.06 | 49.44 | 2.38 |
| Otros | 70.23 | 71.17 | 0.95 |
| Ciudades | 51.77 | 52.79 | 1.03 |
| Grandes | 58.79 | 60.25 | 1.46 |
| Del Interior | 46.90 | 47.57 | 0.67 |
| Fronterizas | 45.54 | 46.84 | 1.30 |

NOTA: La ocupación por tipo de centro y el total, son un promedio ponderado.

Fuente: Con información de los 70 centros monitoreados por el Sistema Nacional de Información Estadística del Sector Turismo de México DataTur.

Actividad hotelera en destinos seleccionados

| Llegada de turistas nacionales e internacionales (miles) | enero-diciembre | | Var % |
|--|-----------------|---------------|-------------|
| | 2013 | 2014 | |
| Nacionales | 47,004 | 48,935 | 4.1% |
| Internacionales | 13,549 | 15,167 | 11.9% |
| Total | 60,553 | 64,103 | 5.9% |

Fuente: Estimación nacional mensual con base en la actividad hotelera monitoreada por el sistema DataTur.

Transportación aérea

| Gran Total pasajeros | | | |
|----------------------|-------------------|-------------------|--------|
| | enero-diciembre | | Var. % |
| | 2013 | 2014 | |
| Gran Total | 46,122,058 | 49,955,750 | 8.3% |
| Total nacional | 30,418,771 | 32,830,170 | 7.9% |
| Total internacional | 15,703,287 | 17,125,580 | 9.1% |
| Regular | 45,243,879 | 49,283,871 | 8.9% |
| Nacional | 30,249,808 | 32,766,358 | 8.3% |
| Internacional | 14,994,071 | 16,517,513 | 10.2% |
| Charter | 878,179 | 671,879 | -23.5% |
| Nacional | 168,963 | 63,812 | -62.2% |
| Internacional | 709,216 | 608,067 | -14.3% |

Cifras Preliminares.

Fuente: Aeropuertos y Servicios Auxiliares.

Transportación aérea

| Gran Total vuelos | | | |
|---------------------|-----------------|----------------|--------|
| | enero-diciembre | | Var. % |
| | 2013 | 2014 | |
| Gran Total | 517,855 | 550,715 | 6.3% |
| Total nacional | 377,589 | 401,785 | 6.4% |
| Total internacional | 140,266 | 148,930 | 6.2% |
| Regular | 511,582 | 545,668 | 6.7% |
| Nacional | 375,499 | 400,610 | 6.7% |
| Internacional | 136,083 | 145,058 | 6.6% |
| Charter | 6,273 | 5,047 | -19.5% |
| Nacional | 2,090 | 1,175 | -43.8% |
| Internacional | 4,183 | 3,872 | -7.4% |

Cifras Preliminares.

Fuente: Aeropuertos y Servicios Auxiliares.

| Pasajeros nacionales | | | |
|----------------------|-------------------|-------------------|--------|
| | enero-diciembre | | Var. % |
| | 2013 | 2014 | |
| Gran Total | 30,418,771 | 32,830,170 | 7.9% |
| Centros de playa | 5,469,363 | 5,938,295 | 8.6% |
| Ciudades | 24,949,408 | 26,891,875 | 7.8% |
| Regular | 30,249,808 | 32,766,358 | 8.3% |
| Centros de playa | 5,313,038 | 5,888,509 | 10.8% |
| Ciudades | 24,936,770 | 26,877,849 | 7.8% |
| Charter | 168,963 | 63,812 | -62.2% |
| Centros de playa | 156,325 | 49,786 | -68.2% |
| Ciudades | 12,638 | 14,026 | 11.0% |

Cifras Preliminares.

Fuente: Aeropuertos y Servicios Auxiliares.

| Vuelos nacionales | | | |
|-------------------|-----------------|----------------|--------|
| | enero-diciembre | | Var. % |
| | 2013 | 2014 | |
| Gran Total | 377,589 | 401,785 | 6.4% |
| Centros de playa | 65,543 | 69,859 | 6.6% |
| Ciudades | 312,046 | 331,926 | 6.4% |
| Regular | 375,499 | 400,610 | 6.7% |
| Centros de playa | 63,832 | 69,034 | 8.1% |
| Ciudades | 311,667 | 331,576 | 6.4% |
| Charter | 2,090 | 1,175 | -43.8% |
| Centros de playa | 1,711 | 825 | -51.8% |
| Ciudades | 379 | 350 | -7.7% |

Cifras Preliminares.

Fuente: Aeropuertos y Servicios Auxiliares.

| Pasajeros internacionales | | | |
|----------------------------------|-------------------|-------------------|--------|
| | enero-diciembre | | Var. % |
| | 2013 | 2014 | |
| Gran Total | 15,703,287 | 17,125,580 | 9.1% |
| Centros de playa | 7,965,491 | 8,706,760 | 9.3% |
| Ciudades | 7,737,796 | 8,418,820 | 8.8% |
| Regular | 14,994,071 | 16,517,513 | 10.2% |
| Centros de playa | 7,261,983 | 8,105,765 | 11.6% |
| Ciudades | 7,732,088 | 8,411,748 | 8.8% |
| Charter | 709,216 | 608,067 | -14.3% |
| Centros de playa | 703,508 | 600,995 | -14.6% |
| Ciudades | 5,708 | 7,072 | 23.9% |

Cifras Preliminares.

Fuente: Aeropuertos y Servicios Auxiliares.

| Vuelos internacionales | | | |
|-------------------------------|-----------------|----------------|--------|
| | enero-diciembre | | Var. % |
| | 2013 | 2014 | |
| Gran Total | 140,266 | 148,930 | 6.2% |
| Centros de playa | 58,624 | 63,067 | 7.6% |
| Ciudades | 81,642 | 85,863 | 5.2% |
| Regular | 136,083 | 145,058 | 6.6% |
| Centros de playa | 54,612 | 59,475 | 8.9% |
| Ciudades | 81,471 | 85,583 | 5.0% |
| Charter | 4,183 | 3,872 | -7.4% |
| Centros de playa | 4,012 | 3,592 | -10.5% |
| Ciudades | 171 | 280 | 63.7% |

Cifras Preliminares.

Fuente: Aeropuertos y Servicios Auxiliares.

Transportación marítima

| Llegada de pasajeros por Puerto | | enero - diciembre | | var % |
|---------------------------------|-----------------------|-------------------|------------------|--------------|
| | | 2013 | 2014 | |
| 1 | Cozumel, Q. Roo | 2,756,019 | 3,398,929 | 23.3% |
| 2 | Ensenada, B.C | 489,247 | 698,462 | 42.8% |
| 3 | Majahual, Q.Roo | 396,235 | 415,367 | 4.8% |
| 4 | Progreso, Yuc | 234,323 | 283,608 | 21.0% |
| 5 | Cabo San Lucas, B.C.S | 185,586 | 259,580 | 39.9% |
| 6 | Puerto Vallarta, Jal | 154,787 | 240,231 | 55.2% |
| 7 | Mazatlán, Sin | 8,734 | 83,981 | 861.5% |
| 8 | Huatulco, Oax | 54,532 | 53,492 | -1.9% |
| 9 | Puerto Chiapas, Chis. | 42,831 | 45,822 | 7.0% |
| 10 | Pichilingue, B.C.S | 3,713 | 27,291 | 635.0% |
| | Resto | 22,851 | 49,953 | 118.6% |
| | Total | 4,348,858 | 5,556,716 | 27.8% |

Fuente: Coordinación General de Puertos y Marina Mercante, Secretaría de Comunicaciones y Transporte (SCT).